



3^e
FORUM
BIOALIMENTAIRE
CÔTE-NORD
2014

Table bioalimentaire de la
Côte-Nord

– 4-5 novembre 2014 –

Sept-Îles, QC

Ellen Avard

*Doctorante – Sciences géographiques
Université Laval*

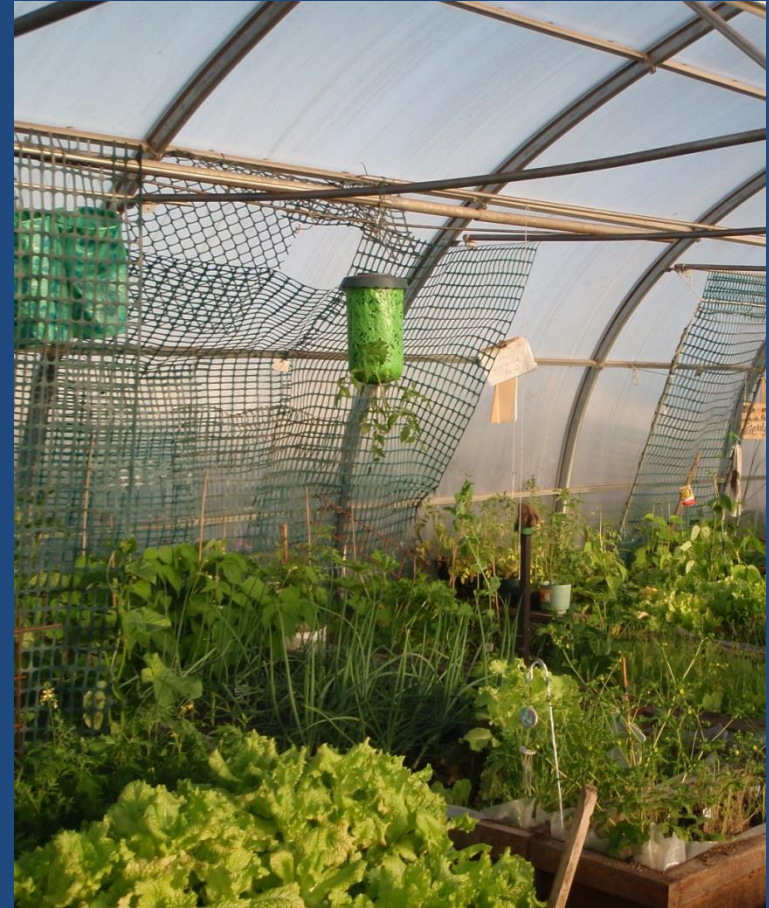


LE PROJET DE SERRE DE KUUJJUAQ : Le développement communautaire via la production alimentaire



Aperçu de la présentation

- **Introduction**
- **Lieu**
- **Problème & objectif de recherche ; méthodologie**
- **Contexte & historique**
- **Étude de cas**
- **Nouveaux projets potentiels**
- **Pourquoi les serres nordiques?**
- **Clefs du succès**
- **L'Innovation en action**
- **Conclusion**



Serre de Kuujuaq



Le Nunavik est une des quatre régions inuit du nord du Canada.

Le Nunavik moderne à été créé suite à la signature de la Convention de la Baie-James et du Nord québécois (CBJNQ), en 1975.

Le Nunavik est essentiellement une supra-municipalité ; il est gouverné par l'Administration Régionale Kativik.

La région est surtout couverte de toundra (au nord de la ligne des arbres ; peu de terre arable)



<https://www.itk.ca/publication/maps-inuit-nunangat-inuit-regions-canada>

Inuit Nunangat



Il y a 14 villages au Nunavik ; le plus grand étant Kuujuaq.

12 090 individus, donc 90% sont Inuit, vivent au Nunavik (recensement de 2011).

La population grandit rapidement ; beaucoup de jeunes.

Plusieurs défis socioéconomiques.

Haute rétention de culture traditionnelle & sentiment de communauté.

Le changement arrive très, très vite!



www.makivik.org/images/map/01_nunavik.gif

Nunavik

Problème de recherche



- Grands défis de sécurité alimentaire dans les villages nordiques

Ex.: disponibilité, qualité
et coût des fruits et
légumes frais



Objectif



- Développer un modèle d'agriculture nordique communautaire :

- Un modèle durable ;



Ellen Avard, 2012



- qui pourrait s'adresser aux défis sociaux, économiques et environnementaux ;



- tout en ciblant les défis entourant la sécurité alimentaire dans le Nord.

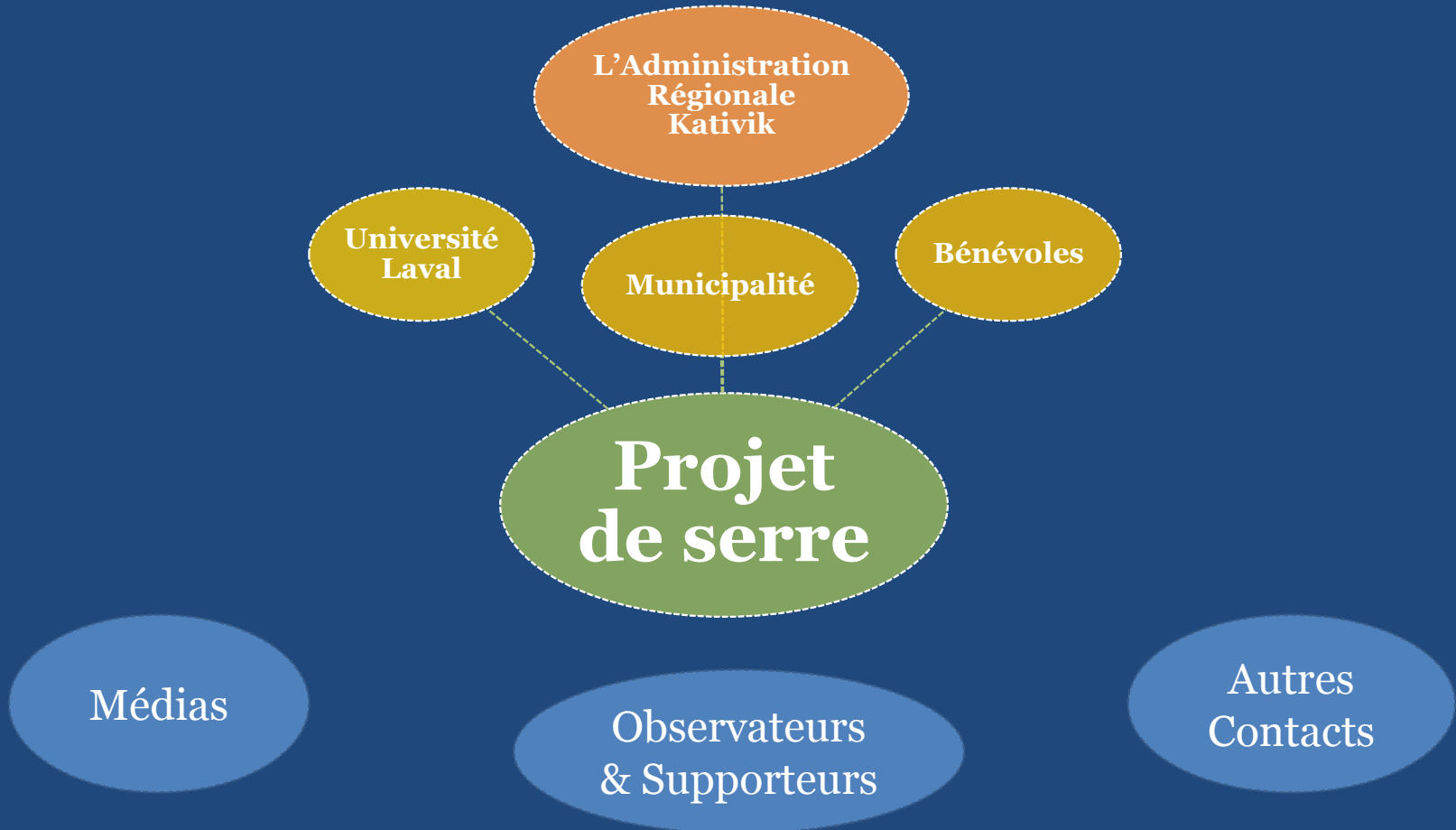
Méthodologie



- Recherche action / Recherche participative (« Community-Based Participatory Research »)
 - La recherche participative (CBPR) implique équitablement les chercheurs et les partenaires locaux, et ce, à toutes les étapes du processus de recherche ; de la conception jusqu'à la dissémination⁽¹⁾.
 - C'est une forme de recherche flexible, qui s'adapte au contexte

(1) Harvard Clinical and Translational Science Centre (2010) Community-Based Participatory Research.

L'approche partenariale



Contexte et historique du projet



Les serres dans le Nord



Ellen Avard, 2011

Exemples de serres dans le Nord



- **Jardins communautaires**
 - **Inuvik** - Territoire du N-O, Canada
 - **Iqaluit** - Nunavut, Canada
 - **Dawson City** - Yukon, Canada
- **Opérations commerciales**
 - **Carmacks L.-S. FN** - Yukon, Canada
 - **Narsaq** - Groenland
 - **Hveragerði** - Islande
- **Stations de recherche**
 - **Qaqortoq** - Groenland
 - **Devon Island** - Nunavut, Canada
 - **Kuujjuarapik** - Nunavik, Canada



<http://www.taiga.net/yourYukon/col427.html>,
2012

Inuvik Community
Greenhouse Society,
2009



Sara Minogue, 2009



Ellen Avard, 2011



www.nunalerineq.gl/english/uperna/index-uperna

Précédents pour les serres au Nunavik



- Missions catholiques & anglicanes

- Kuujjuaq (Père Le Chat)
- Kangiqsujuaq (Père Dion & Frère Chauvel)
- Salluit (femme de l'évêque)

- Compagnie de la Baie d'Hudson

- Inukjuak
- Kuujjuaq

- Ferme gouvernementale proche de Fort Chimo (False River Farm)

- Canada Department of Agriculture Research Substation : 1950's-1960's

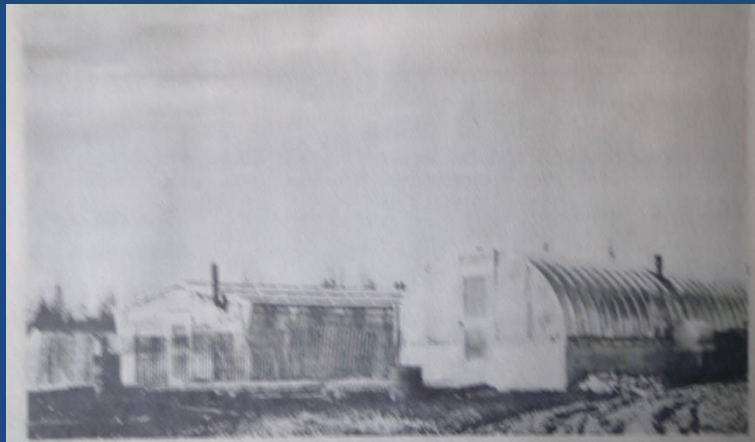


Père Dion à côté de la serre

Exemple: Station à Fort Chimo (1964-65)



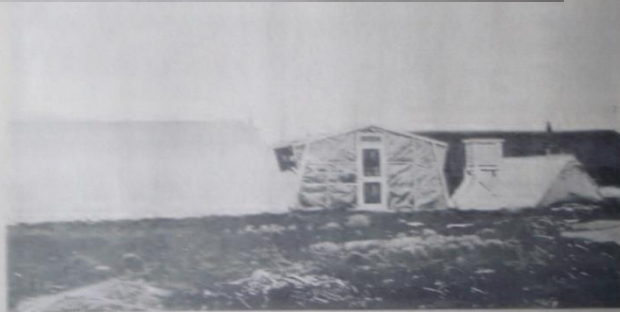
- 4 serres + champs expérimentaux



Greenhouses 2 and 1.



Eskimo boy with radishes. Behind him are onions. This picture was taken on May 27, when outdoors there was still snow on the ground.



Greenhouses 4, 2 and 3. The laboratory is in the right background.



Site of field trials at Fort Chimo, Quebec.

Canada Department of Agriculture - 1967



- *“In order to avoid heavy food shipments into these remote areas, it would be particularly beneficial if the Northland could be made nutritionally more self-sufficient. Local production of fresh vegetables would obviate the deterioration and spoilage of produce during transit as well as the high cost of transportation. In addition, the general morale of the residents would be raised by the sense of accomplishment, independence and self-sufficiency derived from this new occupation.”*

*Nowosad, F. S., J. D. Warren, I. Hoffman, & R. B. Carson (1967)
“An Evaluation of Vegetables Grown in the Eastern Arctic Region of Canada”*

Les serres au Nunavik aujourd'hui



Ellen Avard, 2013



Ellen Avard, 2013

Alix Gordon, 2009



Elena Labranche, 2010



Ellen Avard, 2013



Doris Whitely, 2008

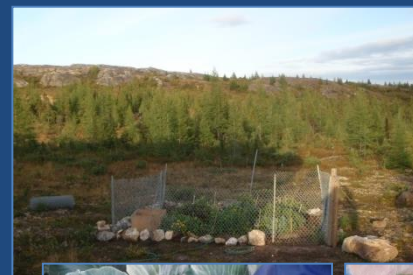
Les serres au Nunavik aujourd'hui p.2



Initiatives de jardinage personnel



Initiatives de jardinage personnel p.2



Consultations communautaires



- Production de nourriture/nutrition bonne idée, mais aussi...
 - Peut-on utiliser le projet de serre pour :
 - ✦ La création d'emploi ?
 - ✦ La réintégration sociale et la thérapie horticole ?
 - ✦ Des activités pour les enfants et les adolescents ?
 - ✦ Des fleurs ?



Projet d'économie sociale

- Utiliser le projet de serre pour accroître la « **capacité communautaire** » du village

Développement du projet



- Des organisations œuvrant aux niveaux local, régional et provincial ont manifesté un intérêt pour le développement d'un projet pilote de serre à Kuujuaq.
- Le développement des serres inclue dans le « Plan Nord » et dans le « Plan Nunavik ».
- Le développement des serres inclue dans le « Réseau Bioalimentaire du Nord-du-Québec »

Étude de cas



Le projet de serre de Kuujjuaq Phases 1 & 2

(Planification et développement des microprojets horticoles)



Ellen Avard, 2013

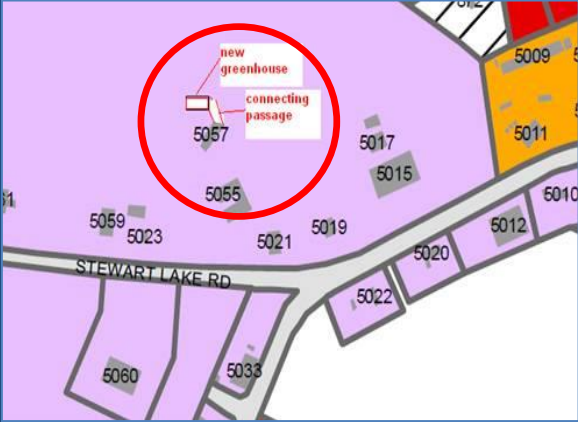
Jardin communautaire (1^{ière} serre)



Eya Gunn, 2012



Nouvelle serre



Isabelle Champagne, 2011



Ellen Avard, 2012 & 2013

Jardin communautaire (2^e serre)



Compost



Pommes de terre



Appartements supervisés



Appartements supervisés p.2



École – Visite de la classe de 4e année



Garderies



Projet Pilote Hydroponique



Neil Sellors, 2013



Neil Sellors, 2013



Jason Aitcheson, 2013

Nouveaux projets potentiels de serre



- **Salluit**
 - Petite opération commerciale
 - (projets de poules et lapins aussi)
- **Kangiqsujuaq**
 - Projet de serre avec l'école
- **Quaqtaq**
 - Projet pilote hydroponique
- **Whapmagoostui-Kuujjuarapik**
 - Opération commerciale grandeur moyenne
 - Chaleur résiduelle captée d'un projet de cogénération (électricité)



Pourquoi les serres nordiques?



- **Sécurité alimentaire & Souveraineté alimentaire**
 - Nourriture saine, de bonne qualité, abordable et produite localement
- **Bénéfices sociaux**
 - Création d'emploi
 - Éducation
 - Réintégration sociale
- **Bénéfices environnementaux**
 - Réduction des “food-miles” / empreinte carbone associée avec le transport
 - Projets de compost détournent les déchets des sites d'enfouissement
- **Économiquement faisable**
 - Économiquement compétitive si chauffée alternativement (biomasse, etc.)
 - Très avantageux du point de vue “whole-cost accounting”

Pourquoi les serres nordiques? p.2



- **Techniquement possible**
 - Low-tech: été seulement, pas de chauffage ou éclairage supplémentaire
 - Moyen-tech: saison étirée, un peu de chauffage et éclairage
 - High-tech: à longueur d'année ; hydroponie, aquaponie
- **Socialement acceptable**
 - Certains types de légumes font partie du quotidien nordique depuis des générations (c.-à-d.: oignons, pommes de terre, carottes)
 - Les Nunavimmiut identifient certains parallèles entre l'agriculture & la chasse/pêche/cueillette
 - c.-à-d.: obtenir de la nourriture du territoire
 - c.-à-d.: fierté de produire de la nourriture pour sa famille
 - Plusieurs Nunavimmiut (surtout les jeunes) ouverts aux nouvelles choses
 - Plusieurs communautés demandent maintenant des projets de serre
 - Support des résidents, des niveaux de gouvernement et des gens d'affaires

Clefs du succès



- **L'appropriation du projet par la communauté**
 - Projet spécifiquement conçu pour (et par) la communauté
 - Ressources humaines locales
- **Communication**
 - Locale : rendre compte aux citoyens et recevoir commentaires
 - Réseau étendu : pour partager et apprendre *aider des médias
- **Implique les enfants et les jeunes**
- **Projets attirant – par exemple : fraises & framboises**
- **Gouvernance locale & “Champions de Projet”**
 - Projets gérés localement (pas à partir du Sud)
- ❖ **Planification long-terme...va lentement & sûrement!**



L'innovation en action



- Défi : Besoin de terre de bonne qualité

- Solution : **PROJET DE COMPOST**

- ✦ Multiple partenaires:

- ✦ Appartements Supervisés Ungava, Bénévoles, Université Laval
- ✦ Magasins locaux, Camps de construction, Garderie, Centre de recherche du Nunavik
- ✦ L'Administration régionale Kativik, Municipalité - Northern Village of Kuujjuaq, Régie régionale de la santé et des services sociaux du Nunavik, Comité consultatif de l'environnement Kativik



Ellen Avard, 2013

- Résultats :

Production de terre

Déchets détournés du dépotoir

Entreprises intégrées dans la communauté

Emplois créés pour des personnes handicapées

Conclusion



« Quand l'agriculture locale est intégrée dans une communauté, la nourriture devient un outil, qui peut être utilisé pour résoudre des problèmes, plutôt que simplement un produit que l'on achète et que l'on vend »⁽¹⁾.



Ellen Avard & Marc-André Lamontagne, 2013

(1) HELLER, M. (2005) Food Connection: Capitol Area Community Food Profile. C. S. Mott Group for Sustainable Food Systems at Michigan State University.

Merci - Nakurmiik -



QUESTIONS ?



Lyné Larocque - Kunjjuag, 2014